

AARBØGER
FOR
NORDISK OLDKYNDIGHED
OG HISTORIE

ANNUAL OF THE ROYAL SOCIETY OF NORTHERN ANTIQUARIES

2006

DET KONGELIGE NORDISKE OLDSKRIFTSKAB
KØBENHAVN 2009

© 2009 Det Kgl. Nordiske Oldskriftselskab
Frederiksholms Kanal 12
DK-1220 København K.

ISBN 978-87-87483-12-4
ISSN 0084-585X

Redaktion: Poul Otto Nielsen (ansv.) og Ulla Lund Hansen
assisteret af Mads Drevs Dyhrfeldt-Johnsen og Jan Holme Andersen

Udgivet med støtte fra Forskningsrådet for Kultur og Kommunikation

Grafisk tilrettelæggelse, prepress og tryk: Narayana Press, Gylling
Skrift: Minion
Papir: 130 g Chorus Satin

Omslag: Guldbrakteat fra Jørlunde ved Slangerup (o. 500 e.Kr.),
tegnet af H.G.F. Holm ('Fatttig-Holm')

*Alle manuskripter sendes til vurdering hos to anonyme referees,
inden de accepteres til trykning*

All papers are subject to anonymous peer refereeing

*Vor einer möglichen Publikation werden alle Manuskripte
zwei anonymen Referenten zur Begutachtung vorgelegt*

Salg til ikke-medlemmer i kommission hos:

Herm. H. J. Lyng & Søn
Internationalt antikvariat
Silkegade 11
DK-1113 København K.
www.lynge.com
herman@lynge.com

Salg med rabat til medlemmer direkte fra Selskabet
– se bagest i bogen

På sporet af en falskmøntner

Af THOMAS GUNTZELNICK POULSEN

Abstract: Med udgangspunkt i en undersøgelse af de store møntfund fra den himmerlandske detektorplads Nørholm gøres der forsøg på at bestemme omfanget af det falskmøntneri, som Marsk Stig og de fredløse drev fra deres tilflugtssted på Hjelm. Sammenholdt med en større undersøgelse af det samlede danske, enkeltfundne møntmateriale viser det sig, at falskmøntneriet har været af et omfang, der har sat sig spor i store dele af det samlede materiale. En mere kortfattet undersøgelse af skattefundene og relevante skriftlige kilder fra perioden viser også spor, om end ikke så tydelige, af falskmøntneriet. Der må således have været tale om en overordentlig stor produktion af falske mønter.

De historiske begivenheder

Historien om den fredløse Marsk Stig, der fra sin borg på Hjelm drev falskmøntneri, har til alle tider interesseret historikere og historieinteresserede over en bred kam. Falskmøntneriet blev brugt til at skaffe midler til kampen imod kongen, men det havde også til formål at destabilisere kongens økonomiske magtgrundlag, hvilket var en for perioden uhørt raffineret måde at undergrave kongens magt på. I dag kan man, takket være metallurgiske undersøgelser, med nogenlunde sikkerhed udpege de mønttyper, der må stamme fra falskmøntneriet. Til gengæld er det sværere at finde ud af, hvor stort omfang af falskmøntneriet var. En information der ellers kunne være nyttig i tolkningen af bevæggrundene bag falskmøntneriet. Studier af enkeltfundne mønter, en takket være metaldetektoren hastigt voksende fundgruppe, tillader os i dag at undersøge datidens danske møntomløb, og resultaterne er opsigtsvækkende. Meget tyder nemlig på, at de fredløses falskmøntneri har efterladt sig et tydeligt aftryk i denne fundgruppe.

Historien om falskmøntneriet tager sit udgangspunkt i det midtjyske, nærmere bestemt Finderup

Lade, Skt. Cecilie nat den 21. november 1286.¹ Her blev kongen, Erik Klipping, myrdet af ukendte gerningsmænd. Året efter, i pinsen 1287, blev der på Danehof i Nyborg fældet dom over 9 mænd, hvoraf flere var nogle af rigets mægtigste, bl.a. Grev Jacob af Nørre Halland og rigets marsk Stig Andersen. De dømte blev alle erklæret for fredløse. Årbøgerne har lidt forskellige udlægninger af udviklingen, og hvilke konsekvenser dommen fik for hvem. Men det går igen, at flere af de fredløse måtte flygte, og flere af årbøgerne nævner Norge som endemålet. Allerede samme år den 25. juni antog den norske konge Erik Præstehader og hans bror hertug Håkon største parten af de fredløse som deres mænd.² Norge var i forvejen i krig med Danmark, fordi den norske konge som barnebarn af Erik Plovpenning gjorde arvekrav på Danmarks krone, og de fredløse sluttede nu op om den norske konges angreb på Danmark. I 1289 udførtes et større togt mod Danmark, og efterfølgende i 1290 blev der opført borge ved Hunehals i Halland og på Hjelm. Ribeårbogen tillægger Marsk Stig æren for borgen på Hjelm, mens Grev Jacob under sagen

mod Jens Grand nævnes som bygherre for borgen ved Hunehals (Jørgensen 1927, 34, 206). Da krigen dog ikke førte nogen resultater med sig ud over at udmatte Danmark, enedes Erik Menved og Erik Præstehader i 1295 om at slutte fred i 3 år. De fredløse kunne vende hjem, og den norske konge kunne beholde borgene på Hunehals og Hjelm, men skulle dog, som det hedder, intet mønte hvormed kongen af Danmarks mønt kan forværres.³ På det tidspunkt havde Marsk Stig dog allerede været død i to år, men ingen af de overlevende fredløse turde alligevel tage hjem. Freden kom til at holde i 10 år, og først i 1305 indtog og ødelagde Erik Menved, under nye kampe med Norge, borgen på Hjelm.⁴

Udpegning af de falske mønter

Falskmøntneriet blev altså omtalt allerede i sin samtid, nemlig under fredsforhandlingerne på Hinds-gavl i 1295, og det nævnes også her, at det var i et omfang, der skadede den danske mønt. Det blev allerede bragt frem igen i 1297 under sagen ved pavestolen mellem kongen og Jens Grand, og her beskrives falskmøntneriet mere udførligt. Jens Grand anklagede kongen og dennes fader for igennem forringelse af rigets mønt at have skadet selve riget. Kongen svarede igen med, at forringelsen af mønten skyldtes hans faders drabsmænd, som Jens Grand blev beskyldt for at støtte. Det beskrives, at de fredløse fangede kongens møntmestre og lod dem slå mønt. Mønt der var falsk, mønt der bar kongens navn, men som var ganske undervægtige og kun i form og skikkelse var lig rigets almindelige mønt. Denne falske mønt sendte de med private sendebud til deres gode venner i riget i de forskellige landsdele, når de skulle skaffe sig nogle fornødenheder, og lod den løbe sammen med rigets lovlige mønt, hvorved de forfalskede hele rigets mønt (Jørgensen 1927, 206). Disse to kilder, særligt den sidste, giver os altså et ganske godt billede af falskmøntnerens

metoder. De er til gengæld også de eneste samtidige kilder, og de hjælper os ikke til at udpege de falske mønter eller omfanget af falskmøntneriet.

Udpegning af de falske mønter har ligget numismatikernes på sinde, lige siden man startede med at katalogisere de middelalderlige mønter. Man vidste, at de skriftlige kilder måtte tale sandt, idet der, udover mønter, på øen Hjelm er fundet redskaber og forarbejder til møntfremstilling. I sit store værk fra 1884 formodede P. Hauberg på baggrund af de få mønter, der var fundet på Hjelm, at de falske mønter måtte være dårlige efterligninger af landets allerede eksisterende mønter (Hauberg 1884, 240). Da disse i slutningen af 1200-tallet allerede var af en meget ringe kvalitet, var dette langt fra nogen let opgave. Mens mønterne i 1000-tallets første penning bestod af næsten rent sølv,⁵ var de i 1290'erne nede på kun at indeholde 80-90 % sølv, og motiverne på mønterne var endt med at være enkelte stiliserede symboler og tegn (Grinder-Hansen 2000, 123). Jens Grand kan således godt have haft ret i sine anklager om landets mønts dårlige forfatning. Dette betyder dog også, at man ikke alene på baggrund af mønternes udseende kan udpege de falske. Det førte således til, at Kai Hørby, i sin disputats *Status Regni Dacie* fra 1977, helt afviste ideen om, at der var tale om egentligt falskmøntneri, idet mønterne fundet på Hjelm, ifølge ham, ikke var underlødige i forhold til landets gangbare mønt. I stedet foreslog han, at de var udtryk for et forsøg fra den norske konges side på at oprette handelspladser på Hunehals og Hjelm (Hørby 1977, 84).

En mere sikker metode til at udpege de falske mønter er analyser af mønternes lødighed og sølvindhold. Fra 1930'erne og frem har man foretaget en lang række af sådanne analyser, og her er særligt resultaterne fra analyserne af Vorre-skatten, fundet ved Løgten nord for Århus, interessante (Galster, 1933). Skatten er dateret til 1290-1300, altså netop fra perioden omkring falskmøntneriet. Analyseresultaterne viste, at mønterne enten indeholdt 80-105 % sølv, hvilket svarer til det gængse indhold, eller 0 %,

hvilket betyder, at de sidste med stor sandsynlighed kan være de falske. Der er på Hjelm igennem årene fundet omkring 100 mønter, og under udgravningerne i sommeren 1999 og 2000 blev der fundet yderligere 250 mønter. Mønterne fordeler sig på 32 forskellige typer, hvoraf en lille gruppe typer skiller sig ud ved at optræde i langt flere eksemplarer end de andre typer. Disse typer optræder også i Vorre-skatten, og alle sammen indeholdt de 0 ‰ sølv. Det synes sandsynligt, at de falske mønter skulle udgøre størsteparten af møntfundene på Hjelm, idet folkene på øen formodentlig har været betydelig mere skødesløse i deres håndtering af dem end af de ægte mønter, og at de derfor også har tabt og mistet langt flere af de falske mønter. En lødighedsanalyse af 14 af mønterne fra Hjelm bekræftede formodningerne, idet typerne i større antal ligesom ved Vorre-skatten også indeholdt 0 ‰ sølv, og de mere fåtallige typer indeholdt 90 ‰ (Vellev 2002, 209). Der er altså tungtvejende indicier for, at disse typer rent faktisk er de falske, og der synes på nuværende tidspunkt ikke at være nogen grund til ikke at drage denne konklusion. I forlængelsen af dette synes der således heller ikke at være nogen grund til ikke at tolke ud-møntningerne på Hjelm som decideret falskmøntneri.⁶

Spor af falskmøntneriets omfang i det enkeltfundne møntmateriale

Muligheden for at observere omfanget af falskmøntneriet opstod som følge af en nyligt afsluttet undersøgelse af det detektorfundne møntmateriale fra det himmerlandske sogn Nørholm (Poulsen 2005). Takket være detektoramatørens arbejde har dette sogn siden 1990'erne udviklet sig til en af landets største detektorpladser. Undersøgelsen inkluderede 836 mønter fra romerske denarer til Christian IV's skillinger.⁷ Der er i langt de fleste tilfælde tale om mindre møntenheder, der regnes for tilfældigt tabt ved daglig brug, og som derfor er velegnede til at

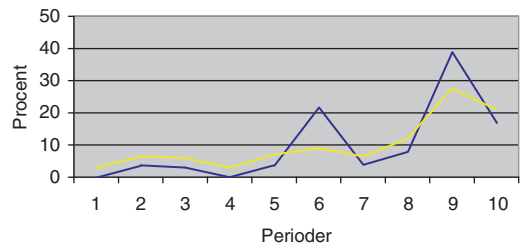


Fig. 1. Fundmaterialets fordeling i procent for hele Danmark (gul) sammenlignet med Nørholms (blå). Procenttallene for Danmark er udregnet på baggrund af Keld Grinder-Hansen 2000, fig. II, men er ikke præcise, da Grinder-Hansens figurer ikke inkluderer talværdier ved hver søjle. – Udarbejdet af forfatteren 2005.

The distribution of the finds in percent for the whole of Denmark (yellow) compared with that of Nørholm (blue). The percentage for Denmark is based on Keld Grinder-Hansen 2000, fig. II, but is not exact since Grinder-Hansen's diagrams do not include numerical values at each separate column. – Created by the author 2005.

undersøge det daglige møntomløb i sognet. De fleste perioder var velrepræsenteret, men størst var fundmængden i perioden omkring falskmøntneriet, der dækkede tidsrummet 1234-1350, idet 485 mønter (af hvilke 366 kunne bestemmes nærmere) kunne henføres til denne periode. Ikke alene gjorde det store antal mønter materialet yderst anvendeligt til analyse, men perioden er også tidsmæssigt sammenfaldende med Keld Grinder-Hansens Ph.d. afhandling om det danske møntvæsen i 12- og 1300-tallet, hvilket gav nogle gode sammenligningsmuligheder for materialet fra Nørholm (Grinder-Hansen 2000). Af disse grunde blev mønterne også delt op i 10-års intervaller svarende til Keld Grinder-Hansens for yderligere at lette sammenligningsmulighederne.⁸

Som man kan se af figur 1, udviser materialet fra Nørholm de samme tendenser, som det samlede danske materiale. Dog er stigningen i materialemængden ved Nørholm omkring periode 6 (1290-1300) og periode 9 (1320-1330) mere markant. Groft sagt konkluderer man ofte, at antallet af en-

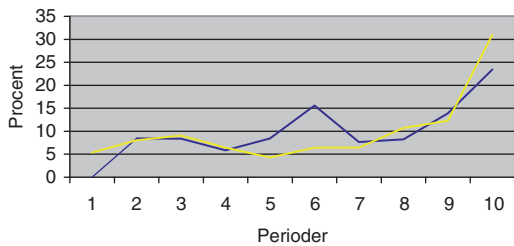


Fig. 2. Det procentvise, gennemsnitlige antal mønter pr. type for hele Danmark (gul) og Nørholm (blå). Procenttallene for Danmark er udregnet på baggrund af Keld Grinder-Hansen 2000, fig. III, men er ikke præcise, da Grinder-Hansens figurer ikke inkluderer talværdier ved hver søjle. – Udarbejdet af forfatteren 2005.

The average amount of coins per type in percent for the whole of Denmark (yellow) and that of Nørholm (blue). The percentage for Denmark is based on Keld Grinder-Hansen 2000, fig. III, but is not exact since Grinder-Hansen's diagrams do not include numerical values at each separate column. – Created by the author 2005.

keltfundne mønter er proportionalt med antallet af mønter i omløb og derfor afspejler den monetære aktivitet. Dette er dog ikke altid tilfældet, og særligt i en periode som denne, hvor *renovatio monetarum*, møntveksling, blev anvendt flittigt. *Renovatio monetarum* betød, at kongen fra tid til anden fornyede landets mønter, og at befolkningen derfor måtte veksle de gamle mønter til nye ved specielle vekselboder. Kongens interesse i dette system lå i, at han fik vekselgebyr ved møntombytningen. Desuden kunne han tjene ekstra ved at udlevere mindre sølvholdige mønter end dem, han fik tilbage. Møntvekslingerne blev i løbet af 1200-tallet og begyndelsen af 1300-tallet hyppigere og hyppigere samtidig med, at mønterne gradvist devalueredes mere og mere. Dette gjorde, at det var svært for kongen at opretholde sit møntmonopol, idet folk ofte beholdt deres gamle, mere sølvholdige mønter, og dette betød, at der var langt flere mønter i omløb, og derfor også en større tabsfrekvens. For derfor at kontrollere, om den øgede mængde mønter bare er udtryk for

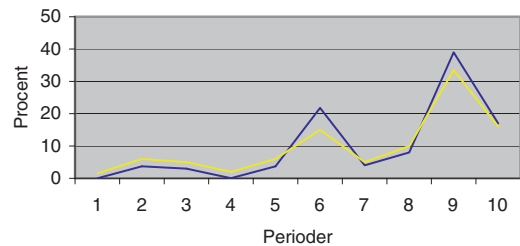


Fig. 3. Fundmaterialet fordeling i procent for Nørrejylland (gul) sammenlignet med Nørholms (blå). Procenttallene for Nørrejylland er udregnet på baggrund af Keld Grinder-Hansen 2000, fig. XXV, men er ikke præcise, da Grinder-Hansens figurer ikke inkluderer talværdier ved hver søjle. – Udarbejdet af forfatteren 2005.

The distribution of the finds in percent for Northern Jutland (yellow) compared with that of Nørholm (blue). The percentage for Denmark is based on Keld Grinder-Hansen 2000, fig. XXV, but is not exact since Grinder-Hansen's diagrams do not include numerical values at each separate column. – Created by the author 2005.

det øgede emissionsantal, må man se på antallet af mønter pr. type. Som man kan se af figur 2, viser dette et langt mere jævnt forløb, der stiger kraftigt i periodens slutning. Mens forskellen på det danske materiale og Nørholm i periode 9 (1320-1330) er blevet udjævnet, afviger Nørholm dog stadig meget i periode 6 (1290-1300).

Fra det danske møntvæsens begyndelse til dets sammenbrud i 1330'erne var møntproduktionen, med enkelte afvigelser, fordelt på regionale møntsmedjer, der forsynede hver landsdel med mønter. Fordelingen af møntfund viser, at mønterne som hovedregel blev brugt i den landsdel de stammede fra, selvom værdien af mønterne kunne variere fra landsdel til landsdel (Grinder-Hansen 2000, 81). Da Nørholm indgik i den nørrejske landsdelmønt, er det derfor interessant også at sammenligne Nørholm materialet med kun det nørrejske (fig. 3). Som det fremgår, minder de to grafer i figur 3 overordentligt meget om hinanden. Tendensen med et større antal mønter i periode 6 (1290-1300) gjaldt

hele landsdelen og var ikke kun et lokalt fænomen. Sammenligner man Nørholms møntmateriale med de øvrige landsdele, viser ingen den samme lighed med det som det nørrejske. Mønternes fordeling i forhold til produktionssted viser, at langt størstedelen af mønterne fra periode 6 (1290-1300) fra Nørholm stammer fra nørrejske eller sønderjyske møntsmedjer, med et mindre indslag af sjællandske mønter. Dette svarer til fordelingen i hele Nørrejylland med undtagelse af, at der også er fundet lidt skånske mønter fra periode 6 (1290-1300), hvilket ikke var tilfældet ved Nørholm (fig. 4). Dette er der som sådan ikke noget bemærkelsesværdigt i, idet det bare bekræfter, at landsdelenes mønter cirkulerede regionalt. Ser man derimod på de andre landsdele, vil man se, at der her også i periode 6 (1290-1300) er en større andel end sædvanligt af nørrejske mønter, bortset fra Bornholm, hvor materialet generelt ikke er særlig repræsentativt. Det kan altså ses ud som om, der i hele Danmark cirkulerede en større mængde nørrejske mønter i periode 6 (1290-1300) end ellers. Dette har naturligvis sat sig tydeligst spor i Nørrejylland, og derfor også i Nørholm, men det er alligevel målbart over hele landet.

For at forsøge at forklare dette fænomen, må man gå mere i detaljer og se, hvilke mønter det var, der cirkulerede i periode 6 (1290-1300). Resultaterne af Keld Grinder-Hansens undersøgelse er ikke, i den publicerede form, præciseret i en sådan grad, at dette lader sig gøre, men det kan man ved Nørholm. 77 mønter fordelt på 23 typer kan henføres til periode 6 (1290-1300). Nøjagtig som på Hjelm er der en gruppe mønter, der skiller sig ud ved at optræde i flere tilfælde end de andre, og igen er det de samme typer, som i Vorre-skatten indeholdt 0 ‰ sølv (fig. 5). Antallet af disse mønter fundet ved Nørholm er dog ikke så stort som ved Hjelm, hvilket også kan ses ud af den generelle mængde af mønter pr. type: 3,3 ved Nørholm og 8,9 ved Hjelm. Her bør man dog huske på, at mens falskmønterne på Hjelm vidste, hvilke mønter der var falske, så gjorde folk i Nørholm det ikke, og derfor har tabsfrekven-

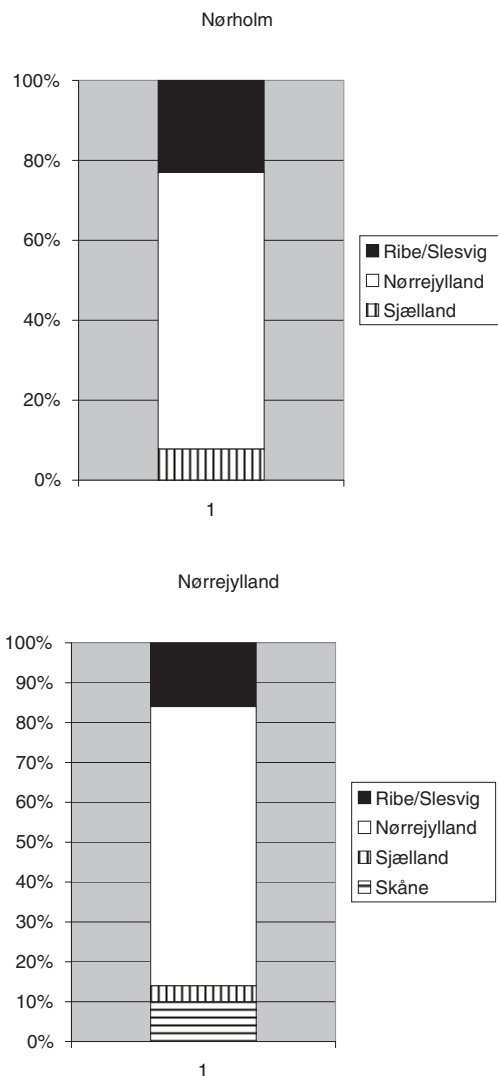


Fig. 4. Den procentvise fordeling af enkeltfund efter produktionssted i periode 6 for Nørholm og Nørrejylland. Procenttallene for Nørrejylland er udregnet på baggrund af Keld Grinder-Hansen 2000, fig. XXV1, men er ikke præcise, da Grinder-Hansens figurer ikke inkluderer talværdier ved hver søjle. – Udarbejdet af forfatteren 2005.

The distribution of single finds in percent according to the place of production in period 6 for Nørholm and Northern Jutland. The percentage for Denmark is based on Keld Grinder-Hansen 2000, fig. XXVI, but is not exact since Grinder-Hansen's diagrams do not include numerical values at each separate column. – Created by the author 2005.

MB NR.	NØRHOLM	HJELM	VORRE MED O % SØLV	HJELM MED O % SØLV	LANDSDEL
96		1			Ribe
103		1			Slesvig
163		1			Roskilde
168-169	1				Roskilde
170-171	3	16	x	x	Nørrejylland
237	1				Ribe
257	3	7			Ribe
261		2			Slesvig
270		1			Slesvig
271	1	2			Roskilde
272	2	1			Slesvig
273		1			Slesvig
274		3			Slesvig
275		2			Slesvig
276		1			Slesvig
278		1			Slesvig
280		1			Slesvig
281		4			Slesvig
303	1				Roskilde
327	1				Roskilde
333		4	x		Roskilde
339		3			Roskilde
361		1			Roskilde
400	1				Nørrejylland
425		1			Nørrejylland
428	7	24	x		Nørrejylland
430	14	67	x	x	Nørrejylland
431	7	27	x		Nørrejylland
432	2				Nørrejylland
433	10	60	x	x	Nørrejylland
436	1	8	x		Nørrejylland
439	3	16	x		Nørrejylland
442		1			Nørrejylland
446	1				Nørrejylland
448	2				Nørrejylland
463	9	12	x	x	Slesvig
468	1				Ribe
479	1				Nørrejylland
492	2	2			Slesvig
495	1	2	x		Slesvig
601		2			Nørrejylland

Fig. 5. Mønttyper fundet på Hjelm og ved Nørholm med markering af hvilke typer der, efter analyse af Vorre-skatten, ikke indeholder noget sølv, og hvilke mønter fra Hjelm, der efter analyse bekræftede resultaterne fra Vorre-skatten. – Udarbejdet af forfatteren 2005, delvist på baggrund af Vellev 2002, fig. 2.

Types of coins found on Hjelm and at Nørholm, with indication of which types that, according to the analysis of the Vorre treasure, do not contain any silver, and which coins from Hjelm that, after analysis, confirmed the results from the Vorre treasure. – Created by the author 2005, partially based on Vellev 2002, fig. 2.

sen ikke været så stor. Der kan derfor ikke herske tvivl om, at de mønter, der med stor sandsynlighed er de falske, er overrepræsenteret i Nørholms møntmateriale i periode 6 (1290-1300), og at det er dem der gør, at denne periode skiller sig ud fra de andre.

Spørgsmålet er nu, om dette også er forklaringsmodellen for de andre landsdele. Som sagt tillader publiceringsformen i Keld Grinder-Hansens undersøgelse ikke en tilsvarende detaljeret gennemgang af Danmarks samlede enkeltfundsmateriale. For det nørrejske materiales vedkommende burde dette dog heller ikke være nødvendigt, idet materialet fra Nørholm minder så meget om det nørrejske, både hvad angår fundmaterialets kronologiske fordeling, jfr. figur 3, og hvad angår fordelingen efter produktionssted, jfr. figur 4. Det synes usandsynligt, at de enkelte mønttyper ikke også burde være sammenfaldende, og at den store mængde falske mønter derfor er et fænomen, der optræder i hele Nørrejylland og ikke blot Nørholm. Et sådan sammenfald kan ikke helt findes ved de andre af landets regioner.

Den kronologiske fordeling viser samme tendenser som Nørholm på Sjælland, på Fyn og i Sønderjylland. Fordelingen efter produktionssted viser, at Sønderjylland og Fyn minder meget om Nørholm. For Sønderjyllands vedkommende er dette ikke overraskende, da man ikke regner med, at der eksisterede noget egentligt skel imellem de jyske mønter. Fyn ses som et brydningsfelt imellem den jyske og sjællandske møntmasse, hvorfor det heller ikke kan undre, at denne minder om Nørholm (Grinder-Hansen 2000, 241). Sjælland, Skåne og Bornholm derimod udviser ikke ligheder med Nørholm i samme omfang som Nørrejylland. Det kan derfor ikke alene på den baggrund forsvares at koble nogle af landsdelene sammen med Nørholm, som det var tilfældet med Nørrejylland. I stedet må man holde sig til, at den større andel nørrejske mønter i periode 6 (1290-1300) sandsynligvis har samme forklaring, da den jo optræder i hele landet inden for det samme 10-års interval.

De enkeltfundne mønter afslører altså, at falskmøntneriet havde en meget stor udbredelse, særligt i Jylland og til dels på Fyn. Størsteparten af de falske mønter var nørrejske typer. Kun to var sønderjyske, MB 463 og 495, og én, MB 333, var sjællandsk. Det betyder, at det har været nemmest for falskmøntnerne at sætte de falske mønter i omløb i Nørrejylland, og det er jo også som vist ovenfor i Nørrejylland, at sporene efter dem er tydeligst. Undersøgelserne fra Nørholm viser tydeligt, hvorledes der i 1290'erne i Nørrejylland var en betydelig større møntmasse i omløb end sædvanligt, og at denne møntmasse for størstepartens vedkommende bestod af falske mønter. I resten af landet er der også spor efter falskmøntneriet, men de er sværere at bevise, idet ligheden med Nørholm materialet ikke er så stor som ved Nørrejylland, og det derfor ikke er muligt at anvende materialet så direkte. De områder, hvor nørrejsk mønt havde størst indflydelse, Sønderjylland og Fyn, viser dog langt de tydeligste tegn, både hvad mængden af mønter i 1290'erne angår, og hvad andelen af nørrejske mønter i 1290'erne angår. Sjælland og Skåne derimod har ikke nævneværdigt øget møntmasse i 1290'erne, men til gengæld har de en større andel end normalt af nørrejske mønter. Det taler for teorien om, at udbredelsen af de falske mønter respekterer landsdelsmønternes grænser, og det mere end antyder, at den øgede andel af nørrejske mønter i 1290'erne i hele landet har en fælles forklaring. Da forklaringen i Nørrejylland er falskmøntneriet, er det således oplagt, at dette også burde være forklaringen også i resten af landet.

Spør af falskmøntneriet i skattefundene og de skriftlige kilder

Indtil videre er konklusionerne baseret på enkeltfundne mønter, og det er også her falskmøntneriets omfang har sat sig tydeligst spor. Skattefundene og de skriftlige kilder viser dog også mulige indikationer på falskmøntneriet.

Anden halvdel af 1200-tallet og første tredjedel af 1300-tallet er en periode, hvorfra vi har rigtig mange skattefund. Periodens skatte består næsten udelukkende af danske mønter, hvilket afspejler den enerådighed, den danske mønt havde i samtiden. Først efter kongemagtens og møntvæsnets sammenbrud i 1330'erne ændrer dette sig, og skattefundene kommer til at bestå af engelske og franske mønter. De danske mønters enerådighed synes dog netop i 1290'erne at være svækket. Mens skattefundene op til og efter dette årti næsten uden undtagelser består af rene danske møntskatte, findes der fra 1290'erne og begyndelsen af 1300-tallet fire skatte, der også indeholder udenlandske mønter. Algade-skatten fra Nykøbing Sjælland, dateret til ca. 1290, har et lille indslag af engelske mønter, Hvidøre-skatten fra Gentofte, nedlagt 1290-1300, indeholder lidt tyske mønter, Skafterup-skatten fra Sydsjælland, nedlagt ca. 1290, indeholder en smule engelske mønter, og Hågendrup-skatten fra Nordsjælland, dateret til 1300-1310, indeholder ca. en tredjedel engelske mønter.⁹ De blandede skatte er i denne sammenhæng interessante, da de tydeligt viser udenlandsk og dansk mønt i sammenhæng. Dette indslag af udenlandsk mønt i slutningen af 1200-tallet er blevet tolket som en midlertidig lempelse af kongens ellers restriktive møntmonopol (Grinder-Hansen 2000, 102). Spørgsmålet i denne sammenhæng er så, om dette kan have noget med falskmøntneriet at gøre. Det er tænkeligt, at kongen har valgt at se gennem fingre med brugen af udenlandsk mønt, så længe falskmøntneriet skabte usikkerhed omkring den danske mønts lødighed. Desværre findes der yderligere en blandet skat, Skrivergade-skatten fra Bornholm, som er dateret til 1280-1285, hvilket altså er noget før falskmøntneriet.¹⁰ Vil man således lave en kobling mellem dette indslag af udenlandsk mønt i skattefundene og falskmøntneriet, skal man se bort fra Skrivergade-skatten, og tolke den som et enkeltstående tilfælde, der ikke har noget med de efterfølgende blandede skatte at gøre. Denne usikkerhed gør det svært at tillægge disse blandede

skatte for megen betydning, men set i lyset af det billede, enkeltfundsmaterialet viste, er de dog værd at have i baghovedet.

Tendenserne i de skriftlige kilder er de samme som ved skattefundene. Udenlandsk mønt er omtalt i 1200-tallet, men i det omfang, der er tale om reelle betalingsmidler, og vi ikke bare hører om en regneenhed, er det kun ganske lidt. Først i 1200-tallets slutning begynder udenlandsk mønt at blive omtalt hyppigere som reelt betalingsmiddel. Dette sker i begyndelsen 1290'erne, hvor f.eks. testamenter og overdragelsesdokumenter pludselig begynder at indeholde beløbsangivelser i både udenlandsk og dansk mønt (Grinder-Hansen 2000, 95). Antallet af henvisninger til brugen af udenlandsk mønt i de skriftlige kilder fortsætter dog ikke med at stige. Vurderet ud fra antallet af omtaler af henholdsvis dansk og udenlandsk mønt i *Danmarks Riges Breve* viser en optælling, at de udenlandske mønter ligger rimelig stabilt i første tredjedel af 1300-tallet og først bliver enerådende i 1330'erne (Poulsen 2004). Man kan derfor ikke konkludere, at 1290'erne bare er begyndelsestidspunktet for de udenlandske mønters optræden i de skriftlige kilder. I stedet kan det ses i sammenhæng med de udenlandske mønters optræden i skattefundene i slutningen af 1200-tallet som del af et midlertidigt fænomen. Hvad de skriftlige kilder angår, så passer begyndelsestidspunktet godt sammen med falskmøntneriet. Til gengæld forsvinder de udenlandske mønter ikke igen ud af de skriftlige kilder, som de gjorde ved skattefundene.

Opsummering

Sporene på en krise i det danske møntvæsen i skattefundene og de skriftlige kilder kan ikke med sikkerhed tilskrives falskmøntneriet, men sammenfaldet med de enkeltfundne mønters billede af falskmøntneriets store udbredelse er meget påfaldende. Indicierne fra skattefundene og de skriftlige kilder støtter også yderligere teorien om, at den øgede an-

del af enkeltfundne norrøjske mønter i 1290'erne i hele landet har en fælles forklaring, og at falskmøntneriet derfor også har påvirket møntomløbet i Sjælland og Skåne. Falskmøntneriet har altså haft et omfang, der, med undtagelse af Bornholm, har sat sig spor i hele Danmarks enkeltfundsmateriale. Muligvis har det også sat sig spor i skattefundene og de skriftlige kilder. Der må altså have været tale om en meget stor produktion af falske mønter, der nåede ud i hele landet, selvom Nørrejylland var hårdest ramt. En produktion af sådan et omfang synes ikke kun at være sket for egen berigelses skyld men kan også have haft til formål at skade hele den danske mønt. Erik Menveds anklager mod falskmøntnerne, og dem der støttede dem, synes derfor også berettigede. Sporene fra skattefundene og de skriftlige kilder tyder også på, at denne store udbredelse har haft effekt, idet det restriktive kongelige møntmonopol ser ud til at have været lempet i 1290'erne.

Desværre for falskmøntnerne ser deres forehavende ikke ud til at have virket. For både enkeltfundsmaterialet og skattefundene er 1290'erne en anomalitet, der efterfølgende forsvinder, og for de skriftlige kilders vedkommende er udviklingen i 1290'erne ikke eskalerende. Først ved kongemagtens sammenbrud i 1330'erne bliver de udenlandske mønter enerådende i de skriftlige kilder og skattefundene, mens de danske mønter fortsat findes i enkeltfundsmaterialet indtil omkring 1350. Alligevel var falskmøntneriet en imponerende bedrift, og dets udbredelse og omfang vidner i høj grad om den magt og viljestyrke, der lå bag de fredløses forsøg på at styrte kongen, også selvom det ikke lykkedes. Om destabiliseringen af det danske møntvæsen i 1290'erne så har været medvirkende til kongemagtens fald, vil naturligvis altid kunne diskuteres.

Noter

1. Nyeste værker omhandlende dette emne: Fønnesbech-Wulf *et al.* 1999 og Asingh & Engberg 2002.
2. *Danmarks Riges Breve* 1939, nr. 254.
3. *Danmarks Riges Breve* 1942, nr. 184.
4. *Danmarks Riges Breve* 1948, nr. 61.
5. Tre mønter, fra Sven Estridsen, Roskilde, (Hauberg 1884, 36), fra Kirke-Værløse-skatten blev i 1956 lødighedsundersøgt af statsguardeinen. Sølvindholdet var 827, 803 og 784 ‰ (Jensen 1995, 21 note 19; *Danmarks Middelalderlige Skattefund* nr. 23).
6. Kai Hørby var ikke bekendt med de af Galster foretagne analyser af mønter fra Vorre-skatten, hvorfor han kom lidt på afveje i sine udtalelser omkring mønternes lødighed.
7. Af ressourcemæssige grunde er enkeltfundne danske mønter senere end Christian IV ikke blevet registreret på Den kongelige Mønt- og Medaillesamling.
8. Perioderne 1234-1240 og 1340-1350 er her udeladt fra Nørholm materialet for at lette sammenligneligheden med det samlede danske materiale fra Keld Grinder-Hansens undersøgelse.
9. *Danmarks Middelalderlige Skattefund* 1992, nr. 105, 106 og 115; Grinder-Hansen 1998.
10. *Danmarks Middelalderlige Skattefund* 1992, nr. 96.

Litteratur

- Asingh, P. & Engberg, N. (red.) 2002. *Marsk Stig og de fredløse på Hjelm*. Jysk Arkæologisk Selskabs skrifter 40. Højbjerg.
- Danmarks Middelalderlige Skattefund* 1992. Nordiske Fortidsminder Ser. B nr. 12, bd. 1-2, c. 1050-c. 1550. København.
- Danmarks Riges Breve/Diplomatarium Danicum*. Udg. af Det Danske Sprog- og Litteraturselskab. – R. 2, Bd. 3, 1939. – R. 2, Bd. 4, 1942. – R. 2, Bd. 6, 1948. – København.
- Fønnesbech-Wulf, B. *et al.* 1999. *Hellere fanden selv end Erik på tronen! Konflikten mellem Jens Grand og Erik Menved 1294-1302*. Odense.
- Galster, G. 1933. Møntfundet fra Vorre. *Numismatisk Forenings Medlemsblad* 1932.
- Grinder-Hansen, K. 1998. Skafterup-skatten – en møntskat fra ca. 1290. *Liv og Levn* 12, s. 22-27. Næstved.
- 2000. *Kongemagtens krise. Det danske møntvæsen 1241-1340*. København.
- Hauberg, P. 1884. Danmarks Myntvæsen og Mynter i Tidsrummet 1241-1377. *Aarbøger for nordisk Oldkyndighed og Historie* 1884, s. 217-374.

- Hørby, K. 1977. *Status Regni Dacie. Studier i Christopherlinjens ægteskabs – og alliancepolitik 1252-1319*. København.
- Jensen, J.S. (red.) 1995: *Tusindtallets Danske Mønter fra Den kongelige Mønt – og Medaillesamling*. København.
- Jørgensen, E. 1927. *Erik Klipping og hans sønner. Rigets opløsning. Udvalg af kilder til tidsrummet 1275-1340*. København.
- Poulsen, Th.G. 2004. Møntvæsenets sammenbrud i 1330'erne belyst ved de skriftlige kilder. *Nordisk Numismatisk Unions Medlemsblad* 2004:3, s. 98-104.
- 2005. *Mønterne fra Nørholm. Lokalteten tolket på baggrund af de detektorfundne mønter*. Speciale ved Afdeling for Middelalderarkæologi, Institut for Forhistorisk arkæologi, Middelalderarkæologi, Etnografi og Socialantropologi, Aarhus Universitet.
- Vellev, J. 2002. Udmøntningerne på Hjelm. I: P. Asingh & N. Engberg (red.) *Marsk Stig og de fredløse på Hjelm*. Jysk Arkæologisk Selskabs skrifter 40, s. 203-220. Højbjerg.

Tracing a counterfeiter

The counterfeiting of Marsk Stig and the outlawed on the island of Hjelm is already well known from contemporary written sources. These sources present us with a rather detailed picture of the counterfeiters' methods, but they cannot help us estimate the extent of the counterfeiting. Based on the large quantities of single found coins from the parish of Nørholm in Himmerland this article tries to establish the extent of the counterfeiting.

Today we are relatively certain of which coins from the period that were forged. This knowledge is derived from the analysis of the alloy of the coins from the Vorre treasure and Hjelm. The majority of the forged coins were types from Northern Jutland. This means that it would have been easiest for the counterfeiters to circulate their coins in Northern Jutland. Detailed examinations of the single found coins from the parish of Nørholm in Himmerland show that the amount of coins in circulation in Northern Jutland was considerably larger than usual in the 1290s when the forging went on. This increase of coins in circulation consisted primarily of forged coins. There are also similar traces of the counterfeiting in the rest of the country. However, it is in the areas (Northern Jutland, Southern Jutland and Funen) where the coins from Northern Jutland dominated the circulation which show the clearest traces of the counterfeiting.

A summary of relevant written sources and coin hoards from the time around the counterfeiting shows signs of a crises in the Danish coinage in the 1290s in the shape of a larger than usual amount of foreign coins in circulation.

Consequently, it must have been a very large scale of forged coins that reached all over the country even if Northern Jutland was hit the hardest. The traces in the coin hoards and the written sources also suggest that the large distribution has had an effect, as the restrictive royal coin monopoly seems to have been eased for a short period of time in the 1290s.

Translated by Tanja Huus Gulmann

Thomas Guntzelnick Poulsen
Bøsbrovej 79
DK-8940 Randers SV

guntzelnick@hotmail.com